

EL CORAJE

BOVE ITZAINA HNOS

NOVENO REMATE ANUAL

JUEVES 29 DE SETIEMBRE 2022

Remate en el establecimiento 15:00hs - Sarandí del Yí, Durazno



INTRODUCCIÓN

Estimados Criadores:

Bienvenidos a nuestro octavo remate anual. El Coraje es una empresa familiar dedicada a la ganadería como actividad principal y desde sus inicios se hace hincapié en la "eficiencia".

El Brangus nace en El Coraje como herramienta para aumentar la productividad, no como elemento para generar valor agregado. Es una tecnología de proceso para mejorar el resultado económico. No lo elegimos por bonito por moda o por camiseta, simplemente por más productivo.

Una de las características principales de nuestro rodeo es la fertilidad ya que desde hace casi 50 años el establecimiento ha eliminado las vacas vacías y las que perdían la preñez. Además, se eliminaron vientres que no destetaron terneros pesados y/o que tenían mala conformación de ubre.

Se realiza una fuerte presión de selección sobre la precocidad sexual de las hembras, eliminando aquellas que no se preñan a temprana edad en condiciones pastoriles.

Pero esto es solamente la puerta de salida de nuestro rodeo, además evaluamos cuidadosamente la genética que ingresa por eso utilizamos semen y embriones que conozcamos sus familias y su progenie.

Buscamos constantemente animales superiores dentro de nuestro plantel y en Argentina, Paraguay, Brasil, USA, etc. Porque creemos que el progreso de una raza está en su diversidad genética. Estos criterios de selección sobre las características de mayor impacto económico hacen que el rodeo con el que hoy contamos tenga una carga genética altamente productiva la cual se vuelve una marca registrada en nuestros reproductores.

Cada año somos más precisos en las combinaciones que realizamos, nuestro nivel de inversión continua en aumento y la presión de selección que ejercemos en nuestro rodeo es cada vez más exigente.

Estamos convencidos que el camino para generar relaciones a largo plazo con nuestros clientes es el camino de la calidad y la seriedad.

Este año en particular y al igual que el año pasado uno de los toros predominantes en esta oferta, es nuestro "Nando", el cual ya se está consagrando en la región debido a su producción.

Además, este año ponemos a la venta los primeros hijos de Drago, Temporal, Exigente y Alemán. Nuestra oferta de hembras proviene de las mejores de su generación y está pensada para aquellos que buscan lo mejor de nuestro programa genético para empezar pisando fuerte en la raza o para afianzar sus pasos en la misma.

Esperamos que puedan conocer más a fondo nuestro trabajo, disfrutar de este remate y realizar buenas inversiones.

Atentamente
Familia Bove Itzaina



Video Institucional



34 Lotes

30 Toros de 2 años

14 Colorados y 18 negros

28 Toros sobreaño

19 Negros y 9 colorados

14 Donantes

Se ofrece el 50% de las mismas

1 Lote de Embriones

A donación

2 Paquetes de Semen

PROGRAMA GENÉTICO

Desde el inicio de nuestra carrera como criadores de reproductores, nuestro padre Fernando Bove, nos hizo hincapié en no dejar de lado la selección como lo hacía él desde ya hace 30 años; con la mirada y las necesidades de un productor comercial.

A que se refería el:

-A no dejar de lado la selección por fertilidad, eliminando sistemáticamente vacas que fallaban a su servicio o que perdían su preñez, como él lo hizo toda su vida para no tener vacas "turistas" en el campo.

-A hacer hincapié en el tema facilidad de partos, ya que él fue de los primeros en hacer entores precoces en Uruguay y sufrió en carne propia los problemas que se ocasionan cuando esta característica se deja de lado y la tranquilidad que se obtiene cuando se le da la debida importancia.

Su mirada siempre fue la de un criador y la de uno que vivía y vive 100% de sus vacas, por lo tanto su apuesta fue siempre que estas le den el mayor rédito posible por Hectárea.

A medida que pasa el tiempo nos damos cuenta de lo acertado que estaba el en sus conceptos y de la productividad del rodeo del cual nos dió la entera libertad para trabajar.

Seguimos la selección a fondo en características maternales como la precocidad sexual, intervalo Parto – concepción, longevidad, calidad de ubres, mantenimiento, facilidad de parto, etc. y este fue el primer filtro que nos permitió descubrir las dos familias superiores de donantes que tanto éxito han tenido a nivel regional. A partir de esas donantes fue que empezamos a generar hembras superiores en fenotipo, fertilidad, precocidad, mantenimiento y consistencia que ah ido aumentando de generación en generación. En el caso de los machos descendientes de estas donantes tenían cada vez más musculatura, corrección estructural, mejor CE y calidad seminal a los 15 meses. Ese es el momento en el cual sabemos cuáles son los más destacados en precocidad y que generarán hembras con pubertad más temprana y generalmente puerperios más cortos. Además estos machos muy precoces son muy necesarios en nuestro sistema ya que no nos guardamos ningún toro de 2 años para repaso, solo lo hacen los de sobreaño, así viene siendo desde el 2008 lo cual nos asegura una reposición con mejor desempeño y precocidad no solo en las TE o producto de inseminación sino también en las hijas de toros de repaso.

Desde hace años hemos incorporado las características de carcasa como herramienta de selección no solo para mejorar carcasas y calidad de carne, sino también para identificar animales y líneas de mayor blandura de engorde, precocidad y adaptación.

Hoy día realizamos ésta evaluación no sólo en reproductores para la venta sino también en la totalidad de las hembras. Esto nos permite descubrir líneas de mayor engrasamiento y por lo tanto más precoces y mantenidas. También, animales de mayor musculatura que generalmente tienen más crecimiento y rendimiento



en el gancho. Líneas de mayor calidad de carne que descubrimos solamente evaluando hembras o novillos a temprana edad ya que en los toros la testosterona juega un rol importante en el marbling y muchas veces nos complica la evaluación de la calidad de carne que un toro pueda transmitir a su progenie.

Siempre tuvimos como objetivo multiplicar al máximo los individuos superiores ya sean machos o hembras. Debido a esto es que desde hace muchísimos años inseminamos la totalidad del rodeo tratando de introducir todo lo posible ciertos padres y utilizar pocos toros de repaso. Lo mismo sucede con las donantes importantes, tratamos de multiplicarlas al máximo y en este punto la raza Brangus tiene una ventaja increíble gracias a la alta producción de embriones por donante.

Gracias a técnicas de reproducción como IATF, Flushing, FIV, servicios precoces, etc. le dimos velocidad al proyecto y acortamos los intervalos intergeneracionales para sumar generaciones de individuos similares entre sí y de esta manera generar consistencia en las características deseadas.

Realizamos asignaciones individuales en todo el rodeo, en otras palabras, cada vaca tiene su toro. Esto lo hacemos con el fin de ser más precisos en los servicios y obtener más rápido y en mayor proporción los terneros objetivo que buscamos. Con los años utilizamos cada vez menos toros con el fin de tener en forma bien clara que aporta y que no cada Padre y además años tras año utilizamos más la genética de El Coraje, que es la que nos genera mejores resultados. Esto se debe no solo a que los padres de la cabaña sean consistentes sino también a que los conocemos en profundidad y por lo tanto los podemos dirigir de mejor manera en los servicios. Lo mismo nos sucede con las donantes, cada vez experimentamos menos y vamos más a lo seguro. Esto significa que trabajamos con pocas donantes de muy pocas familias. Esto es especialmente importante en programas de transferencia embrionaria ya que hablamos siempre de decenas de miles de dólares y debemos minimizar errores para capitalizar toda esa inversión

Creemos que la consistencia es la característica necesaria para poder progresar de forma segura y poder ofrecer reproductores confiables que transmitan lo que vemos y evaluamos de ellos y es aquí donde muchas cabañas y programas genéticos han fracasado debido a que simplemente se fueron tras toros extremos ya que en general son toros muy atractivos, o por la eterna búsqueda del gran campeón, o el súper animal fenotípicamente hablando, lo cual nada tiene que ver con la realidad ganadera que nos toca y nos ha tocado desde siempre.

En el 2021 produjimos en El Coraje gracias a nuestro centro de reproducción más de 1000 embriones y más de 100000 dosis de semen de nuestros toros padres. Todo este material es distribuido tanto en nuestro país como en Argentina, Paraguay, Brasil y Ecuador. Tenemos como objetivo difundir cada vez más nuestra genética.

A medida que vayan conociendo nuestros animales se darán cuenta de nuestra filosofía como criadores, la cual tiene como principal objetivo que nuestros reproductores le den el mejor resultado posible a los productores que confían en nuestro trabajo.

EL PASO A PASO EN LA SELECCIÓN DE NUESTROS TOROS

Nacimiento

Comenzamos asignando un número único de nacimiento (Caravana de nacimiento) a todos los terneros desde el primero hasta el último en nacer. Tomamos los siguientes datos:

- 1- Madre: su RP y si es base o pedigree (ya que muchas veces se superponen los RP)
- 2- Fecha de nacimiento
- 3- Peso al nacer. Se maneja, levanta, se congela su peso en una balanza digital y se registra
- 4- Tipo de parto: Inseminación, monta o T/E (MOET o FIV)

En la actualidad anotamos cada parto en un grupo de Whats app el cual ayuda a no perder datos además podemos rápidamente identificar cada ternero, ver su peso al nacer, tipo de parto, madre y asociarlo al servicio para saber su padre. Esto nos ayuda a evaluar rápidamente la producción de diferentes donantes, vacas del rodeo o nuevos Padres.



Video

6 meses

1. Se toma el peso el mismo día que se desteta, a los 6 meses aproximadamente.
2. Para poder compararlos a todos en la misma línea ajustamos su peso al destete a los 205 días de vida (peso actual +/- la ganancia diaria promedio de los días que faltan o sobran para llegar a 205) ya que es el dato que toman la mayoría de las evaluaciones de depts en todas las razas.
3. Después que están tranquilos y aprendieron a comer en la etapa a corral, los llevamos a la manga y de a pequeños lotes (5 a 7) evaluamos:
 - **Fenotipo** (aplomos, prepucio, tamaño, lomo, volumen y calidad racial) y se va descartando lo que no esté a la altura de un reproductor funcional y atractivo para la demanda.
 - **Peso al destete**, contemplamos la edad de su madre, si fué destete precoz (vacas que paren con 2 años hacemos destete precoz y esto disminuye sensiblemente el PDDT) o si es hijo de alguna receptora inferior o superior en habilidad materna, al momento de juzgarlos por su peso.
 - **Peso al nacer**. Algunos terneros que no tengan un PDDT tan elevado o un fenotipo tan sólido o atractivo pero que su peso al nacer este bastante por debajo del promedio, le damos la oportunidad para que se desarrolle y pueda llegar a ser un reproductor que aporte a esta característica.
 - **Genealogía**. para nosotros es sumamente importante contar con el respaldo de una buena familia materna lo cual nos garantiza resultados y sobre todo consistencia en los mismos. Por esa razón, algunos animales de menor desarrollo a esta edad o un poco inferiores en fenotipo pero que cuentan con un sólido respaldo materno, también le damos la chace de convertirse en futuros reproductores.
4. Aquellos que pasaron la evaluación y continúan su desarrollo como toros, son registrados con su RP (tanto pedigree como base) con una caravana en su oreja izquierda, trazabilidad del SNIG y tatuaje en su oreja derecha. A partir de este momento comienzan a ser identificados por su número de RP.

15 meses

En esta etapa evaluamos circunferencia escrotal (CE), peso y aplomos. Todos aquellos que no estén por encima de los 31 cm de CE, presenten algún problema de aplomo, prepucio o tengan un menor desarrollo son descartados inmediatamente. Esta evaluación es sumamente importante ya que estamos en la pubertad de los toros y es aquí precisamente donde ellos muestran su precocidad sexual y desarrollo. Hace más de 10 años que evaluamos la calidad seminal de los toros que estén con CE superior a 34,5 cm con el fin de seleccionar los posibles toros para trabajar en el rodeo de cría. Aquellos que cumplan con esos requisitos y tengan una genealogía que los respalde productiva y fenotípicamente serán los toros de repaso con los cuales trabajaremos en nuestro rodeo ya que no nos guardamos toros de 2 años o adultos para cubrir nuestras vacas.

23 meses

En general es un mes antes del remate y nos dan las medidas finales de los reproductores que vendemos.

En este momento registramos:

- Peso
- Altura a la grupa y Frame utilizando las tablas para calcular este dato en función de la altura, edad y sexo.
- Circunferencia escrotal (CE)
- Largo Testicular (LT). Con el tiempo hemos podido observar que toros con testículos más largos tienen excelente calidad seminal y nos ayuda a calcular la MT.
- Masa testicular (MT): Relación entre CE y LT siendo mas influyente el LT sobre la MT.
- Calidad seminal del toro (densidad, motilidad y morfología)
- Evaluación de patas y pezuñas
- Medidas de carcasa: Área de ojo de bife, Grasa Dorsal, Grasa de cadera, Grasa intramuscular, AOB/45kg.
- Marcación con RP y marca de El Coraje registrada en DICOSE

Esta sería la etapa final en donde encontramos reproductores ya formados y finalmente podemos evaluar la progenie de los padres y madres que utilizamos y las tendencias de los mismos. En esta etapa también nos podemos encontrar con problemas de calidad seminal, desviaciones de pene, vesiculitis, malas pezuñas, etc. Esto los lleva directo al descarte y así garantizamos la calidad y funcionalidad del lote a venta.

El camino para lograr un buen reproductor se basa en muchas evaluaciones en el cual hay que tener criterios y objetivos claros sostenidos en el tiempo para lograr resultados consistentes.



POR QUE BRANGUS ?

Sabido es que a las razas las forman los criadores y la variación dentro de las mismas a veces supera la de entre razas. Pero hay tendencias dentro de cada una que marcan el rumbo y el lugar o sistema donde serían mas útiles.

A continuación ponemos características claves de la raza:

Tamaño y diversidad: la raza Brangus no es nada nueva y su ubicación se extiende a distintas partes del mundo. Desde latinoamérica a norteamérica, desde África hasta Australia, no para de crecer y extenderse a diferentes regiones, no solo de campos duros y ambientes mas hostiles sino también a sistemas mas intensivos y favorables de alimentación. La raza tiene una infinidad de padres a utilizar, negros o colorados, grandes o chicos, mas británicos o más acebuzados, etc. Creemos que tener una buena cartera de padres a utilizar es una de las cosas más valiosas del Brangus

Adaptación: la característica más sobresaliente de la raza y la insignia del Brangus desde siempre. Ya sea para el calor en subtropical o tropical, para pasturas de muy mala calidad o para lugares donde la oferta forrajera siempre es escasa, como es el caso de Uruguay.

Resistencia a los parásitos: como ya sabemos el componente indico del Brangus le ofrece una mayor resistencia a parásitos sobre todo externos, en donde tenemos una lucha sin fin contra la GARRAPATA. Esto es especialmente importante y una notable ventaja sobre las razas británicas ya que este parásito nos afecta cada vez mas y solo cambiando la genética se obtiene mucha mas adaptación.

Heterosis: El impacto de la introducción de la raza en rodeos británicos es innegable y prácticamente insuperable. Siempre que un criador de angus o hereford cruza con Brangus queda asombrado del vigor de los terneros, la precocidad de las hembras y la adaptación de las mismas. Capitulo aparte son los novillos cruza donde la diferencia con razas puras es brutal en cuanto a crecimiento, edad de faena y rendimiento.

Criadores y Novilleros: El brangus se adapta tanto a sistemas de cría exclusivamente buscando animales de frame bajo y buen engrasamiento como a sistemas de producción muy intensivos donde busquen eficiencia de conversión, crecimiento y altos rindes de faena. Sólo hay que buscar el reproductor adecuado para cada sistema en particular.

Calidad de carne: como dijimos anteriormente la raza tiene su variación y este aspecto no queda al margen. Pero en términos generales esta estudiado y demostrado que la carne brangus es superior en terneza, jugosidad y tamaño de cortes que el promedio de las razas. Como toda característica, hay que ir en dirección a ella y utilizar reproductores superiores en este sentido.



10 RAZONES PARA INVERTIR EN EL CORAJE

1- Programa genético confiable.

Haciendo énfasis en la selección por funcionalidad en sistemas pastoriles sobre todo en campo natural.

2- Respaldo Genético.

Trabajamos con aquellos toros que sean hijos de vacas funcionales, confiables y predecibles en su producción, de esta manera sus hijos también lo serán y lo que se ven en esos toros se transmite a los terneros de nuestros clientes

3- Somos Objetivos!

Tenemos objetividad total para reconocer los avances y los buenos animales, pero también la tenemos para poder refugar fuertemente o señalar características no deseadas en animales que son útiles de todos modos, como por ej. temperamento, peso al nacer, tamaño final, etc.

4- Constante evolución!

Aquellos que nos conocen bien, saben la rápida evolución que hemos tenido en los últimos 10 años como criadores. Esto es consecuencia de mucha intensificación en la reproducción de animales superiores, lo cual lleva una gran inversión y sobre todo mucho trabajo. Tenga la seguridad que año tras año nos superaremos ya que esa es nuestra meta, y usted podrá encontrar las opciones en reproductores que necesita por más exigente que sea.

5- Asesoramiento en su inversión.

Para nosotros es de suma importancia que nos cuenten que necesitan para sus rodeos y cuáles son sus metas. Conocemos profundamente nuestro programa y nuestros animales y queremos que tome la decisión más acertada.

6- Seguridad en los resultados.

Fuimos criadores y compradores de toros en el pasado y sabemos el esfuerzo económico que representa para el productor invertir en reproductores...

Es por eso que una vez que se compra un toro, este tiene que trabajar correctamente para que usted pueda amortizar la inversión lo antes posible. Siéntase con toda confianza para plantearnos los posibles reclamos que con gusto le responderemos.

7- Transparencia.

En El Coraje la historia es la que es. Conocemos muchas ventas y remates en la región y el ambiente ganadero a fondo, por eso sabemos de algunas irrealidades o engaños de algunos remates y queremos hacer absolutamente lo opuesto. Siéntase cómodo que estará bajo un lugar de transparencia absoluta para realizar su inversión.

8- Facilidades y condiciones.

Flete gratis, pastoreo, seguro de vida, descuentos por pago contado, plazos, descuentos especiales a compradores recurrentes, pre oferta, etc. Consulte nuestras condiciones y haga las cuentas, vera que sale ganando!!

9- Garantías sanitarias y de funcionalidad.

Gracias al equipo técnico de Biogenesis Bago podemos dar las garantías sanitarias que necesita un reproductor. Los toros están libres de Campilobacteriosis, inmunizados para DVB, IBR y Leptospirosis. Además todos los reproductores cuentan con estrictos análisis de calidad seminal y están con 1 dosis de Hemovac para Babesia y Anaplasma proporcionada por el doctor Sebastian Viana.

10- Servicio y respaldo.

La información que necesite, las fotos, videos, datos, etc. podrán pedirlos con confianza que es nuestro trabajo proporcionarlos. También nos interesa que nos hagan saber cómo trabajaron los reproductores y sobre todo conocer la calidad de su progenie y su conformidad con la misma.



NUESTRO EQUIPO DE TRABAJO



**FERNANDO BOVE
ALICIA ITZAINA**

- Socios directores
- Integración familiar
- Apoyo operativo



**ING.AGR.MBA
ANDRES BOVE**

- Administración
- Equipo ganadero
- Equipo agrícola



PABLO BOVE

- Equipo ganadero
- Responsable del programa genético



GABRIEL BOVE

- Equipo agrícola



**ING.AGR. FERNANDA
BOVE**

- Equipo ganadero



DR. ISABEL OLASO

- Responsable del centro de inseminación.
- Fotografías y confección de Catálogo



**ING.AGR MATÍAS
PUENTES**

- Responsable de colectas sémén.
- Equipo ganadero



AGUSTINA GUTIERREZ

- Contabilidad



ANAHÍ RODRIGUEZ

- Asistente centro de colecta de semen

AGRADECER
A COLABORADORES, ASESORES Y AMIGOS

TÉCNICO AGROPECUARIO JUAN MASCHERONI
SNIG

SERVICIOS GANADEROS SARANDÍ DEL YÍ
MGAP

DEPARTAMENTO DE COMERCIO INTERNACIONAL
MGAP

ING. AGR. ÁLVARO VILLAGRÁN
Termos y nitrógeno líquido

A LA PRENSA POR LA DIFUSIÓN
En especial a Alvaro Aguiar y Estela Apolonio por el apoyo desde el inicio



ROBERT BENTOS

- Equipo ganadero



HÉCTOR TRITTEN

- Equipo agrícola



CARLOS FLORES

- Equipo agrícola



JOSÉ SILVA

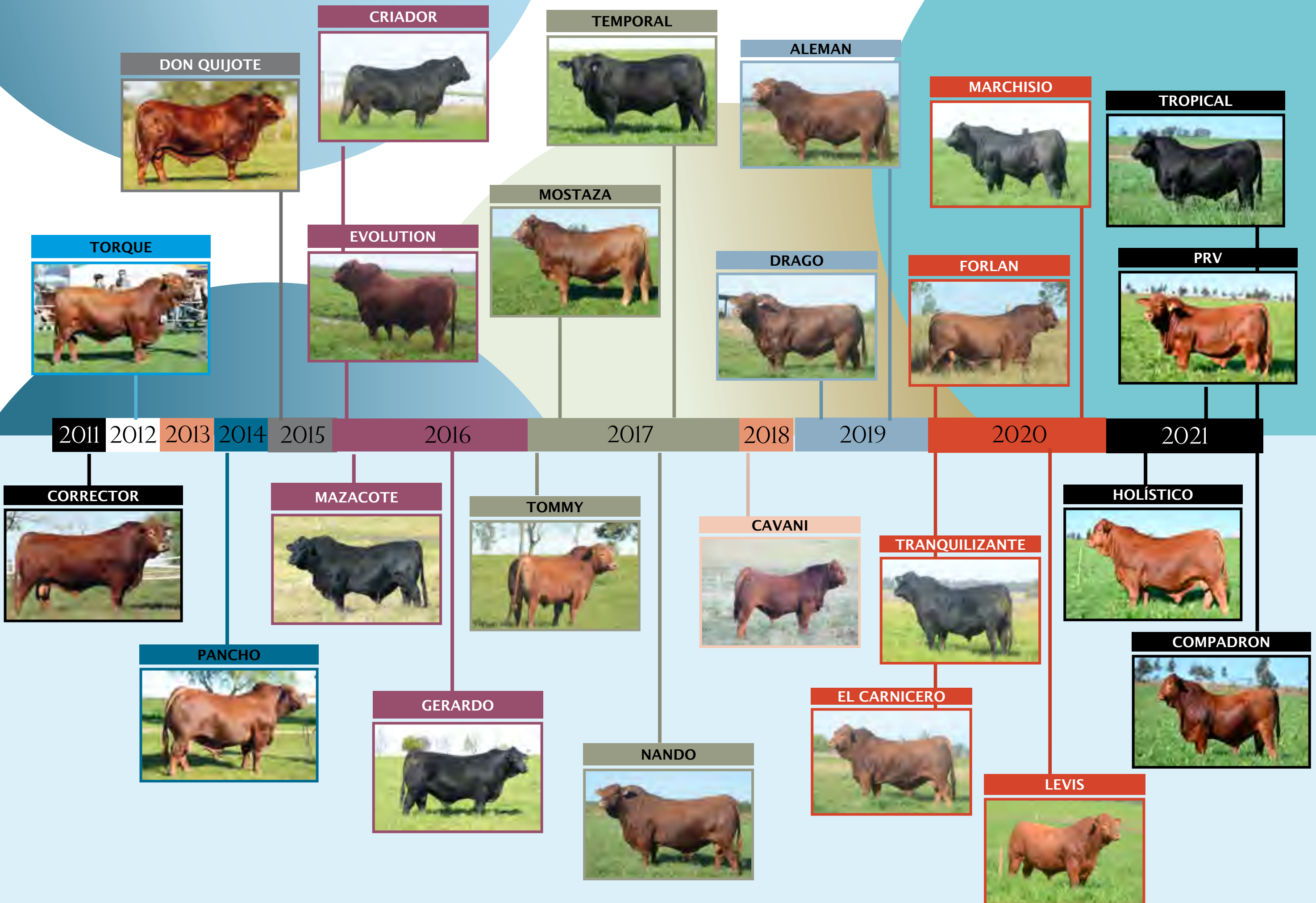
- Equipo ganadero



CONOCIENDO LAS PRINCIPALES FAMILIAS DE EL CORAJE



CRONOLOGIA DE PADRES PRODUCIDOS EN EL CORAJE





Hija de Nando en San Alejo, Argentina



Campeona de bozal Nacional 2022, Argentina



El Carnicero, Nando por 1119



Nandina, precio máximo remate Las Lilas 2021 (Argentina).



Hija de Nando en quilpo norte, Argentina



Hija de Nando x 1107



Hija de Nando, precio máximo remate El Coraje 2021



Hija de Nando x 875



Charrua, toro padre en Las Lilas, Argentina



Hija de Nando en Corral de Guardia, Argentina



Video



Hija de Nando en El Porvenir de Orodá (Argentina)



Hija de Nando en Cabaña "El Rosario" (Argentina)

LOS PRIMEROS ULTRAS !!!

Con el objetivo de crear nuevas líneas de sangre, para refresco de las ya existentes y sobre todo para encontrar y generar más familias con facilidad de parto para 15 meses es que nos dispusimos en el 2018 a empezar con los primeros Ultrablack.

PERO QUÉ ES UN ULTRABLACK???

Ultrablack es básicamente un Brangus con menor % de sangre Brahman o menos acebuzado como generalmente se le llama a esta variación. Surge de la cruce entre Brangus x Angus y da como resultado un animal con la mitad de sangre brahman que un brangus promedio. Mientras Brangus teóricamente tiene un 36 % de influencia Brahman, (teóricamente porque ya esta demostrado que el brangus 3/8 es una utopía por la variación en esta fracción) Ultrablack estaría teniendo la mitad de dicha influencia, en teoría 18%. Resumiendo, ultrablack (negro) o ultrared (colorados) sería un Brangus pero con una influencia Brahman en torno al 20%.

PARA QUE SE USA??

- Como forma de apertura o refresco de sangre ya que se suman genes de la raza Angus al Brangus.
- Para generar más facilidad de parto a través de padres angus o ultrablack ya probados o en el caso de criadores de USA donde es muy popular el uso del ultrablack para mejorar en calidad de carne o encontrar individuos que sumen más en marmoreo.
- Para zonas templadas donde además de las altas temperaturas, las bajas son un problema y se necesita un biotipo adaptado a ambas.
- Para generar más precocidad o reducir el tamaño adulto de los vientres.

QUIENES LO USAN O PUEDEN USAR?

- Criadores de Brangus que estén muy cerrados en sus líneas genéticas y necesiten aperturas de sangre
- Aquellos que quieren disminuir el acebuzamiento y tamaño de sus vientres y novillos
- Criadores de Angus y Hereford que ya usaron Brangus y les gustó esa primera cruce pero no quieren seguir aumentando el acebuzamiento de su ganado.
- Aquellos que tienen rodeos británicos (Angus, Hereford o careta) que quieran comenzar con Brangus pero con un cambio no tan grande en sus animales.

Los toros Ultra que van a encontrar en nuestro remate 2021 son hijos de vaquillonas inseminadas a los 14 meses, que parieron en el entorno de los 24 meses, por lo tanto, todos ellos son indicados para vaquillonas. Además son hijos de padres Angus seleccionados por sus datos de facilidad de parto comprobada, fertilidad, precocidad y consistencia.

Siempre apostando a la ganadería



Bienestar Animal y Humano



RECLAMOS Y GARANTÍAS

Estimados Criadores, recuerden que:

- Tendrán un período de prueba de los toros de 4 meses a partir de que ingresan a su predio, para saber si cubren sus vientres de la manera adecuada. De no ser así deberán dirigirse a nosotros lo antes posible.
- La mayoría de estos reproductores son diente de leche, y algunos de ellos menores de 2 años de edad. Si quieren un reproductor que brinde servicios la mayor cantidad de años posible en su rodeo recuerde que:
 - Los toros comienzan a detener su crecimiento a los 3 años de edad, si quieren un toro por muchos años no deberían bajar su estado en demasía hasta pasada esta edad. De los toros jóvenes se obtiene un año de servicio más siempre y cuando los sepamos cuidar especialmente hasta que ellos completen su desarrollo.
- Aquellos productores que estén en zonas afectadas por garrapata virulenta deben notificarlo para administrarle otra dosis de sangre a los toros y de esta manera generamos más inmunidad y seguridad en este aspecto.
- Quienes necesiten el traspaso de pedigree deben de informarnos para poder realizarlo en ARU

FINANCIA:



REMATAN:



2% DESCUENTO POR PRE-PIQUE / 2% DESCUENTO PARA COMPRADORES FRECUENTES /
 2% DESCUENTO POR LA COMPRA DE 5 O MÁS REPRODUCTORES
 FLETE GRATIS / UN AÑO LIBRE DE PLAZO / 3% DE DESCUENTO PAGO 180 DÍAS O 12 CUOTAS
 / 6% DESCUENTO PAGO CONTADO / DESCUENTO MÁXIMO ACUMULADO 10%

GUÍA RÁPIDA para encontrar el Toro ideal para su sistema:

PARA VAQUILLONAS

1298 - 1302 - 1319 - 1320 - 1342 - 1351 - 1364 - 1367 - 1368 - 1370 - 1373 - 1374 - 1385 - 1387 - 1390 - 1391 - 1395 - 1955 - 1956 - 1961 - 1971 - 1974 - 1978 - 1989 - 2008 - 2014 - 2031 - 2118 - 2127 - 2132 - 2133 - 2138 - 2139

LOS MAS MANSOS

1298 - 1302 - 1305 - 1310 - 1317 - 1320 - 1321 - 1323 - 1325 - 1336 - 1342 - 1351 - 1357 - 1364 - 1368 - 1373 - 1374 - 1380 - 1387 - 1395 - 1951 - 1955 - 1956 - 1960 - 1961 - 1962 - 1968 - 1971 - 1977 - 1978 - 1979 - 1987 - 1989 - 1990 - 1996 - 2001 - 2004 - 2010 - 2031 - 2032 - 2033 - 2118 - 2132 - 2133 - 2138 - 2139

PARA CAMPOS SUCIOS

TOROS CON MAYOR CORRECCIÓN DE PREPUCIO

1298 - 1302 - 1310 - 1317 - 1321 - 1336 - 1342 - 1351 - 1364 - 1367 - 1368 - 1373 - 1374 - 1380 - 1387 - 1391 - 1952 - 1955 - 1956 - 1961 - 1962 - 1971 - 1974 - 1977 - 1978 - 1979 - 1989 - 1990 - 1996 - 2001 - 2004 - 2008 - 2010 - 2014 - 2031 - 2118 - 2127 - 2132 - 2133 - 2138 - 2139

RP	Lote	Página
1298	11	36
1302	10	34
1305	5	30
1310	8	32
1316	17	43
1317	19	44
1319	22	45
1320	1	28
1321	1	28
1323	17	43
1325	19	44
1336	18	43
1342	10	35
1351	22	45
1357	24	46
1364	26	47
1367	20	44
1368	21	45
1370	27	48
1373	20	44
1374	20	44
1380	26	47
1385	16	42
1387	16	42
1390	27	48
1391	23	46
1395	24	46
1951	2	29
1952	12	37
1955	6	31
1956	13	37
1961	15	38
1962	14	38
1968	8	32
1971	7	29
1974	4	30
1977	3	29
1978	4	30
1979	3	29
1987	14	38
1989	13	37
1990	13	37
1996	16	37
2001	9	32
2004	15	38
2008	6	31
2010	9	32
2014	15	38
2031	11	36
2033	5	30
2118	21	45
2127	26	47
2132	18	43
2133	23	46
2138	25	47
2139	25	47

LA DIVERSIDAD DE LA RAZA

- **Brasil centro-norte:** Homocigoto negro para no dispersar el pelaje y generar homogeneidad en los lotes. Generalmente se busca asociado a esto animales con muy altos deps en cuanto a peso final y carcaza. Ultimamente se le da bastante trascendencia a la eficiencia de conversión y a utilizar toros con prepucios correctos.
- **Uruguay y zonas templadas:** Un Brangus que compite y supera a las razas británicas en su propia cancha. Prioridad a el temperamento y a la facilidad de parto, mucho énfasis en fenotipo y precocidad sexual y de terminación. Existe una leve tendencia hacia el colorado y hay muchos criadores que en la primera cruce se inclinan por un brangus no tan británico, como forma de generar más heterosis.
- **Pistas:** Prioridad Fenotipo, mucho músculo y calidad racial, sumado a mucho hueso y generalmente animales de tamaño final importante, sin dar relevancia al tema temperamento, muy poco al tema carcaza y precocidad. Generalmente los animales que surgen del show son la fuente de la genética utilizada en Argentina, Paraguay y gran parte de Uruguay
- **Tropical:** Buscan animales de muy buen prepucio y frame no tan bajo para poder caminar grandes distancias. Además buscan alto nivel de acebuzamiento por el tema ectoparásitos.

- Se guían mucho por padres populares o ganadores en pistas.
- **Americano de Performance:** Animales de buen crecimiento en condiciones muy buenas de nutrición, sanidad y manejo. Buscan reproductores con muy buen RFI y deps. Dan especial relevancia al tema temperamento y muchos criadores ya son mucho mas cuidadosos con el tema tamaño y precocidad. Se usa mucho ultrablack como forma de apertura y para mejorar en números, carcaza y precocidad.
 - **Americano de Show:** Búsqueda interminable de fenotipo, pero sin buscar un alto nivel de acebuzamiento, incluso compitiendo y utilizando mucho al ultrablack. Se mira mucho mas deps que en el show de Sudamérica.
 - **Sudafrica:** Mucha influencia de genética americana pero con el sello típico de dicho continente. Marcada preferencia por la variedad colorada. Mucho énfasis en números y en la genómica.

COMO LEER EL CATÁLOGO

Edad en meses

RP: Número que identifica el animal

Fecha de nacimiento

Nivel de registro de pedigree

Número de registro en ARU

Pedigree desarrollado

1321		Del Infante 1321			
		15/2/21	15m	Def	11083
TP	PN	Peso		Frame	
FIV	--	676		5	
	CE	LT		MT	
	42	13		1199	
AOB	GD	GP	GI	AOB/P	
99.1	9.6	13.2	2	6.6	
Temperamento		Prepucio		F. parto	
4		3		3	

Datos de carcaza

FIV: Animales producto de Fecundación In-vitro

MOET: Animales producto de superovulación

IA: Animales producto de inseminación artificial

SN: Servicio natural

- Edad:** Meses de vida del animal al remate
- PN:** Peso al momento del nacimiento
- PDFT:** Peso ajustado a los 205 días de vida
- Frame:** Escala internacional que relaciona la altura según la edad
- CE:** Perímetro escrotal
- LT:** Largo testicular
- MT:** Masa o volumen testicular. (Asociación del largo con el perímetro escrotal)
- AOB:** Área de ojo de Bife (asociado a la musculatura total del animal y a los cortes de mayor valor)
- GD:** Grasa dorsal (asociada a la facilidad de engorde, fertilidad y precocidad del animal)
- GP:** Grasa de picaña (asociada a la facilidad de engorde sobretodo en pasturas)
- GI:** Grasa intramuscular o Marmoreo (asociado a la ternura y calidad de la carne)
- AOB/45 P:** Relación de musculatura sobre determinado peso del animal
- Temperamento:** Grado de mansedumbre del animal
- Facilidad de parto:** Basándonos en su peso al nacer, en si es producto de MOET, OPU o IA, en su largo gestacional, en el peso al nacer de sus antepasados, en su conformación y en sus deps.
- Número 2:** recomendado únicamente en vacas
- Número 3:** recomendado para vaquillonas de dos años razas sintéticas y vacas en razas británicas
- Número 4:** recomendado para vaquillonas de 18 meses razas sintéticas y de 24 meses en razas británicas
- Número 5:** recomendado para vaquillonas de 15 meses en razas sintéticas y 18 meses en razas británicas
- Prepucio:** Escala del 1 al 5, donde el 1 es un prepucio que se posiciona contra el abdomen y el 5 es uno muy pendular y prolapsado (Ninguno de los dos son aceptados). El óptimo sería el 2. Este año le dimos especial trascendencia a este tema ya que es la causa número uno de descarte de toros en el campo sobre todo en zonas de campos más sucios o montes.

DEPs (Diferencia esperada de la Progenie)

Es una medida que nos permite predecir lo que cada reproductor transmitirá a su descendencia.

Peso al nacimiento (kg) que tendrán sus hijos

Peso a los 205 días

Habilidad materna: asociado a la cantidad de leche que producirán sus hijas

PF: Peso final (kg), asociado al tamaño adulto que tendrán los hijos de este reproductor.

CE: Circunferencia escrotal, asociado a la precocidad sexual de sus hijos

Nac	Prec	Dest	Prec	Hab. Mat	Prec	PF	Prec	CE	Prec
-0.4	0.67	8.41	0.44	2.52	0.22	13	0.39	0.3	0.42



TOROS DE 2 AÑOS



NUTRICIÓN Y MANEJO

El tratamiento alimenticio de los toros está pensado en maximizar ganancias sin descuidar su salud para que ustedes puedan contar con reproductores por muchos años.

La mayor parte de los toros fueron destetados precozmente o de forma anticipada a partir de los 2 meses, debido a las inclemencias climáticas de la primavera-verano 2020. En su primer otoño pastorearon semilleros de festuca hasta el inicio de su primer invierno que fueron suplementados con maíz seco y partido llegando a un máximo de suplementación diaria de 0,7% del peso vivo. Esta suplementación se realizó durante 90 días (junio, julio, agosto)

Pasado el invierno siguieron en semilleros viejos de festucas (utilizamos las festucas de más de 4 años para evitar el fuerte pisoteo y compactación que esta categoría generaría a las festucas que vamos a cosechar) y en verano pastorearon una pradera de festuca y achicoria (a excepción de 10 toros que fueron usados de repaso en campo natural), luego volvieron a festucas viejas hasta mayo del presente año en donde entraron a pastorear Raigras Winter Star 3 y se los suplemento con maíz seco y molido a razón del 0,4% del peso vivo (2,2 kg/animal/día) tal cual ofrecido, hasta el 20 de agosto, momento en el cual se les retiro la suplementacion.

Con este manejo hemos logrado llegar con animales sanos, con una condición óptima para evaluar sus carcazas y con niveles de reservas adecuados para poder trabajar en el servicio de primavera/verano sin dificultades. Luego del remate los toros vuelven a comer festuca con una disminución gradual en la calidad de la dieta para una mejor adaptacion a donde les toca trabajar.

SANIDAD PREVENTIVA

Premunización realizada desde terneros con hemovacuna de Laboratorio Konig. Clostridiosis, tres dosis.
CARBUNCO

EXAMEN CLINICO

Aptitud reproductiva evaluada y garantizada, registrándose circunferencia escrotal, largo testicular y calidad seminal.

EXAMEN DE LABORATORIO

Todos los toros mostraron resultado NEGATIVO a las pruebas de Brucelosis, Tuberculosis y Campylobacteriosis cumpliendo con las normas vigentes para la venta de reproductores.

AQUEL REPRODUCTOR QUE VAYA A ZONAS AFECTADAS POR GARRAPATA DEBERÁ SER COMUNICADO PARA REFORZAR SU INMUNIDAD.

LOTE 1 CORRAL 1



1320		Del Infante 1320				
		15/2/21	15m	Def	11082	
Tabasco		TP	PN	Peso	Frame	
Drago		FIV	--	618	4.5	
Del Infante 667 T/E		CE	LT	MT		
		42	12	1059		
Torque		AOB	GD	GP	GI	AOB/P
941		93.9	4.2	7.9	2.6	6.8
Del Infante 610		Temperamento	Prepucio	F. parto		
		4	4	3		



RP 941, su madre



Drago, su padre



RP 610, su abuela con Tommy al pie

¡¡Atención al primer hijo de Drago en aparecer a la venta!! El 1320 se muestra muy largo, anchísimo de atrás, con alto nivel de acebuzamiento y una cabeza soñada! Su padre uno de los toros más atractivos que conozcamos y de gran consistencia en su producción. Su madre la 914 fue precio máximo en el 2019 y además una de sus hijas fue la donante precio máximo el año pasado. Su abuela la 610 es hermana entera de Pancho y además madre de Tommy. Ideal para quienes buscan físicos muy atractivos y gran calidad racial.

1321		Del Infante 1321				
		15/2/21	15m	Def	11083	
Crossover		TP	PN	Peso	Frame	
Mazacote		FIV	--	676	5	
Del Infante 264		CE	LT	MT		
		42	13	1199		
Torque		AOB	GD	GP	GI	AOB/P
667		99.1	9.6	13.2	2	6.6
Del Infante 266		Temperamento	Prepucio	F. parto		
		4	3	3		



¡¡Comenzamos nuestro noveno remate llenando de carne los corrales!! En este caso el RP 1321 "CONSISTENTE" que como su nombre lo dice, tiene uno de los pedigrees mas predecibles debido a la similitud en todos sus antepasados y a su alto grado de endogamia ya que sus abuelas son hermanas enteras. Su madre la 667 es la vaca más importante que conozcamos en la raza y además es madre de Nando, Drago, Levis, Forlán, etc. Consistente es el toro ideal para generar animales de alta precocidad sexual (congeló semen a los 12 meses...) muy buen crecimiento y hembras con buen nivel de engrasamiento. En su fenotipo en el cual nos encontramos con tremendo volumen, masculinidad y calidad racial.



Nando



Forlán



Levis



Drago

Todos, hermanos maternos de CONSISTENTE

LOTE 2 CORRAL 2

1971		Del Infante 1971				
		04/9/20	23m	Base	-	
Torque		TP	PN	Peso	Frame	
Evolution		IA	35	622	3	
Del Infante 315		CE	LT	MT		
		40.5	12	1023		
Sumaj		AOB	GD	GP	GI	AOB/P
Del Infante 1262		96	6.5	7.4	2.1	6.9
Del Infante 973		Temperamento	Prepucio	F. parto		
		4.5	2	4		



Clásicos toros que nos gusta hacer, llenos de carne, con tremendo volúmen y gran calidad racial.



1951		Del Infante 1951				
		17/8/20	24m	Base	-	
Pancho		TP	PN	Peso	Frame	
Nando		IA	35	568	3.5	
Del Infante 667 T/E		CE	LT	MT		
		39	12	952		
Sumaj		AOB	GD	GP	GI	AOB/P
1261		93.7	6.6	14.2	2.3	7.1
Del Infante 897		Temperamento	Prepucio	F. parto		
		4	3.5	3		

LOTE 3 CORRAL 3

Lote de toros de muchísima musculatura y calidad. El RP 1977 dió servicio el año pasado con 14 meses de edad. Su madre es una vaca de 8 años y 7 crías. **VOLÚMEN, FERTILIDAD, PRECOCIDAD Y CALIDAD GARANTIZADA....**

1977		Del Infante 1977				
		08/9/20	23m	Base	-	
Crossover		TP	PN	Peso	Frame	
Mazacote		IA	38	608	3.5	
Del Infante 264		CE	LT	MT		
		45	14	1648		
Mr. Brangus		AOB	GD	GP	GI	AOB/P
Del Infante 644 P		102.3	3.7	5.9	2.5	7.6
Del Infante 186		Temperamento	Prepucio	F. parto		
		5	2	3		



1979		Del Infante 1979				
		10/9/20	23m	Base	-	
Pancho		TP	PN	Peso	Frame	
Nando		IA	40	628	4.5	
Del Infante 667 T/E		CE	LT	MT		
		37	13	989		
Relevante		AOB	GD	GP	GI	AOB/P
Del Infante 454 P		95.8	6.9	15.3	2.2	6.9
Del Infante 35		Temperamento	Prepucio	F. parto		
		4	3	3		

LOTE 4 CORRAL 4

1978

Del Infante 1978

	10/9/20	23m	Base	-	
Casamu 1120	TP	PN	Peso	Frame	
Lucuma	IA	33	622	3.5	
Casamu 1649	CE	LT	MT		
Evolution	39	13	1073		
Del Infante 1110 P	AOB	GD	GP	GI	AOB/P
Del Infante 613	89.9	4.7	9	2.1	6.5
	Temperamento	Prepucio	F. parto		
	4.4	1.5	4		



Tremendos toros Ultrared hijos de vaquillonas entoradas con 15 meses. Progama que lleva 15 años ininterrumpidos en la búsqueda de facilidad de parto extrema y alta precocidad sexual de hembras alimentadas a pasto. En ellos encontramos mucho volúmen, facilidad de parto y gran musculatura.



Lucuma, padres de ambos



1974

Del Infante 1974

	08/9/20	23m	Base	-	
Casamu 1120	TP	PN	Peso	Frame	
Lucuma	IA	32	642	3.5	
Casamu 1649	CE	LT	MT		
Pancho	44	14	1438		
Del Infante 1036 P	AOB	GD	GP	GI	AOB/P
Del Infante 968	113.3	4.8	8.4	2.2	7.9
	Temperamento	Prepucio	F. parto		
	3.5	1.5	4		

LOTE 6 CORRAL 6

2008

Del Infante 2008

	17/10/20	22m	Base	-	
Don Ciriaco	TP	PN	Peso	Frame	
Panchito	SN	36	540	3	
Del Infante 51	CE	LT	MT		
Don Ciriaco	40	12	988		
Del Infante 411	AOB	GD	GP	GI	AOB/P
Del Infante 4982	88.3	4.2	4.7	2	7.4
	Temperamento	Prepucio	F. parto		
	3	2	4		



Intentando que pose para la foto pero no...

1955

Del Infante 1955

	19/8/20	24m	Base	-	
Crossover	TP	PN	Peso	Frame	
Mazacote	IA	32	670	4.8	
Del Infante 264	CE	LT	MT		
Torque	41	11	890		
Del Infante 606 P	AOB	GD	GP	GI	AOB/P
Del Infante 336	100.2	5.1	8	2.1	6.7
	Temperamento	Prepucio	F. parto		
	4	2.5	4		



LOTE 5 CORRAL 5

Hijos de la gran 667. Hermanos de Nando, Mostaza, Drago, Forlan, etc. Además, ambos con un alto grado de endogamia y por lo tanto altísima consistencia. Atención a toros con tremendos físicos, calidad racial y todo el respaldo de la familia 667.

2033

Del Infante 2033

	17/9/20	23m	Base	-	
Crossover	TP	PN	Peso	Frame	
Mazacote	FIV	--	634	3.8	
Del Infante 264	CE	LT	MT		
Torque	41	12	1023		
Del Infante 667 P	AOB	GD	GP	GI	AOB/P
Del Infante 266	102.3	4.2	5.8	2	7.3
	Temperamento	Prepucio	F. parto		
	5	3.5	3		



RP 667, madre de ambos



1305

Del Infante 1305

	08/10/20	22m	Def	10641	
Pancho	TP	PN	Peso	Frame	
Nando	SN	41	626	4.7	
Del Infante 667 T/E	CE	LT	MT		
Torque	39	13	1073		
Del Infante 667 P	AOB	GD	GP	GI	AOB/P
Del Infante 266	93.3	6	6.8	2.5	6.7
	Temperamento	Prepucio	F. parto		
	4	3.5	3		



Mostaza, hno entero



Drago, hno entero



Forlán, hno entero



LOTE 8 CORRAL 8

1310

Del Infante 1310

	29/9/20	23m	Def	10893
Pancho	TP	PN	Peso	Frame
Nando	FIV	-	590	3.8
Del Infante 667 T/E	CE	LT	MT	
	38.5	12.5	1073	
Torque	AOB	GD	GP	GI
Del Infante 875	95.6	4.2	9.5	2.5
Del Infante 331				7.3
	Temperamento	Prepucio	F. parto	
	4	3	3	



1968

Del Infante 1968

	01/9/20	24m	Base	-
Crossover	TP	PN	Peso	Frame
Mazacote	SN	27	612	3.5
Del Infante 264	CE	LT	MT	
	43.5	13	1289	
Pancho	AOB	GD	GP	GI
Del Infante 809 P	99.6	5	8.4	2.3
Del Infante 820				7.3
	Temperamento	Prepucio	F. parto	
	4	4	3.5	



CONFÍE EN NUESTRO TRABAJO PARA MULTIPLICAR LA GENÉTICA DE SUS REPRODUCTORES!

LOTE 9 CORRAL 9

2001

Del Infante 2001

	07/10/20	22m	Base	-
Pancho	TP	PN	Peso	Frame
Nando	IA	36	642	4.5
Del Infante 667 T/E	CE	LT	MT	
	37.5	11.5	916	
Herederro	AOB	GD	GP	GI
Del Infante 1047	88.9	8.7	10.5	2.8
Del Infante 162				6.2
	Temperamento	Prepucio	F. parto	
	4	2	3.5	



2010

Del Infante 2010

	18/10/20	21m	Base	-
Torque	TP	PN	Peso	Frame
Evolution	IA	42	578	4
Del Infante 315	CE	LT	MT	
	40	13	1115	
Herederro	AOB	GD	GP	GI
Del Infante 379	92.9	3.2	7.9	2.4
Del Infante 19				7.2
	Temperamento	Prepucio	F. parto	
	4	2	3	



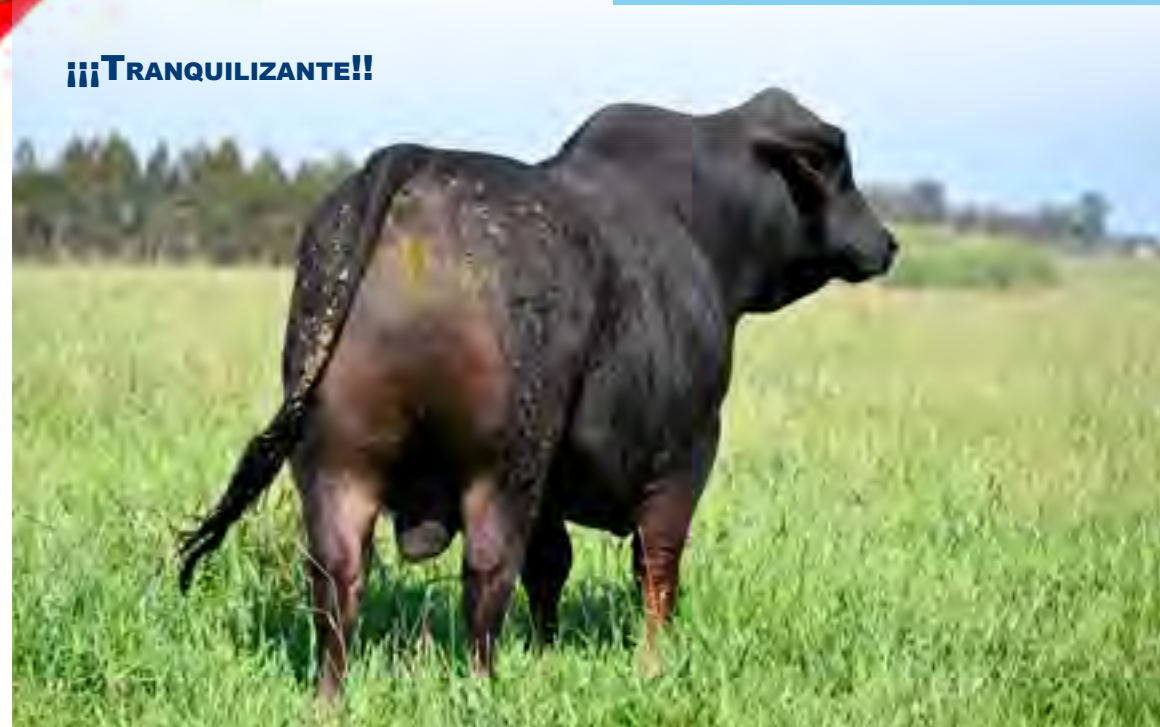
Pablo y Matías repasando conceptos



50%

LOTE 10

!!!TRANQUILIZANTE!!



1302		Del Infante 1302				
		26/8/20	24m	P1	10638	
Maiten	TP	PN	Peso	Frame		
Temporal	IA	32	720	3		
Del Infante 708	CE	LT	MT			
	41.5	13	1199			
Curupay	AOB	GD	GP	GI	AOB/P	
Del Infante 284 P	101	12.5	14.2	4.1	6.3	
Del Infante 79	Temperamento	Prepucio		F. parto		
	5	1.5		5		

Uno de los toros mas productivos generados en El Coraje. En el encontramos facilidad de parto extrema, máxima blandura de engorde y mantenimiento (dío servicio a los 15 meses...) y un temperamento 5 estrellas. Su % de grasa intramuscular es de 4.06, su hermano materno es Criador toro padre adquirido por nuestro amigo Enrique Bengoechea el cual situaba sus hijas muy por encima del promedio en marbling. Su madre la 284 la medimos de adulta criando y a campo natural y arrojó como resultado 8,7% de grasa intramuscular, en otras palabras, lo mismo que un wagyu a feed lot o que un corte de carne calificación Prime. Para quienes estamos en la búsqueda de mejorar calidad de carne nos damos cuenta que estamos frente a un toro único en este aspecto que además sirve para 15 meses, mejora temperamento y corrige línea inferior.



Temporal, padre de ambos toros



RP 708, abuela paterna



Criador, hno materno

CORRAL 10

!!!TROPICAL!!



1342		Del Infante 1342				
		01/3/21	18m	P1	11064	
Maiten	TP	PN	Peso	Frame		
Temporal	FIV	-	684	4.5		
Del Infante 708	CE	LT	MT			
	40	12	988			
Del Infante 660, Ank	AOB	GD	GP	GI	AOB/P	
Del Infante 1070	98.4	6.9	11	1.9	6.5	
Del Infante 667	Temperamento	Prepucio		F. parto		
	4.5	1.5		4		



Quizás el Brangus negro mas atractivo nacido en El Coraje. En él encontramos tremenda calidad racial, masculinidad, mucho ancho en su lomo y posterior, prepucio perfecto, largo, buen equilibrio grasa/músculo y altas probabilidades de muy buena facilidad de parto. Su padre Temporal, hijo del viejo Maitén, fue precio máximo en el 2019 adquirido por la familia Turrión Nochera. El mismo fue una gran herramienta en nuestro programa de 15 meses. Su madre la 1070 es una de las mejores donantes y su abuela es la inmortal 667, madre, abuela y bisabuela de lo mejor de El Coraje. ¡Atención a un joven toro padre de los que no aparecen todos los días y que además produce semen desde los 12 meses de edad con tremendo futuro en la región!



RP 1070, su madre



RP 667, su abuela



RP 266, su bisabuela materna



RP 79, su tatarabuela

CONDICIONES DEL NEGOCIO:

La venta es del 50% de cada toros. Quién adquiera cualquiera de estos Padres tiene derecho como mínimo al 50% de la producción de semen del toro y la exclusividad total de venta en su país!!! El toro permanecerá en nuestro Centro Genético congelando semen 2 veces por semana / El costo del congelado es el mismo que se les cobra en colecta privada / Si el toro da servicio de monta en El coraje, no se pagará mantenimiento anual del mismo.

LOTE 11 CORRAL 11

1298	Del Infante 1298				
	18/8/20	24m	Base	-	
Pancho	TP	PN	Peso	Frame	
Nando	IA	35	630	3	
Del Infante 667	CE	LT	MT		
	40	13	1115		
Yas	AOB	GD	GP	GI	AOB/P
Del Infante 488 P	101.5	11.1	12.6	2.6	7.3
Del Infante 459	Temperamento	Prepucio	F. parto		
	4.5	2	4		



¡¡¡COMERCIAL!!!

Atención a uno de los toros más completos de esta venta. "Comercial" hereda todas las cualidades como calidad racial, volumen y blandura de engorde de su padre el gran Nando, además posee un prepucio perfecto y muy buen temperamento. Todo esto en un frame 3 pero con una corpulencia tremenda. Su madre la 488 tiene en la actualidad 8 años y 7 crías.



Nando, su padre



RP 667, abuela paterna



Pancho, abuelo paterno



Yas, abuelo materno

2031	Del Infante 2031				
	04/9/20	23m	Base	-	
Casamu 1120	TP	PN	Peso	Frame	
Lucuma	IA	31.5	658	3.5	
Casamu 1649	CE	LT	MT		
	42	11	919		
Mbareté	AOB	GD	GP	GI	AOB/P
Del Infante 1459	104.7	4.7	6.9	2.3	7.2
Del Infante 482	Temperamento	Prepucio	F. parto		
	5	1.5	5		



EL ULTRA MAS IMPORTANTE QUE HALLAMOS PRODUCIDO.

Todo lo que buscamos en un Ultrared lo encontramos en el 2031. Muy manso, de gran volumen corporal, frame 3,5. Muy blando de engorde, masculino y ancho de atrás. Sus datos de carcaza son excelentes y además tiene facilidad de parto siendo hijo de una vaquillona preñada a los 14 meses.



Lucuma, su padre



LOTE 12 CORRAL 12

1996	Del Infante 1996				
	30/9/20	23m	Base	-	
Pancho	TP	PN	Peso	Frame	
Nando	IA	37	634	3.5	
Del Infante 667	CE	LT	MT		
	40	11	860		
S. colectivo	AOB	GD	GP	GI	AOB/P
Del Infante 985	93.7	5.7	12.1	2.3	6.6
Del Infante 4336	Temperamento	Prepucio	F. parto		
	4	3	3		



Nando

1952	Del Infante 1952				
	18/8/20	24m	Base	-	
Pancho	TP	PN	Peso	Frame	
Nando	IA	39	618	4.5	
Del Infante 667	CE	LT	MT		
	39	12	952		
S. colectivo	AOB	GD	GP	GI	AOB/P
Del Infante 1294	95.8	6.9	14.7	2.4	7
Del Infante 380	Temperamento	Prepucio	F. parto		
	3	3	3		

LOTE 13 CORRAL 13

1956	Del Infante 1956				
	23/8/20	24m	Base	-	
Crossover	TP	PN	Peso	Frame	
Mazacote	IA	34	594	3.5	
Del Infante 364	CE	LT	MT		
	38	10	686		
S. colectivo	AOB	GD	GP	GI	AOB/P
Del Infante 1380	97.9	2.7	7.9	2.1	7.4
Del Infante 546	Temperamento	Prepucio	F. parto		
	4	2	4		

1989	Del Infante 1989				
	18/9/20	23m	Base	-	
Pancho	TP	PN	Peso	Frame	
Nando	IA	37	500	2.8	
Del Infante 667	CE	LT	MT		
	40	13	1115		
Cachamay	AOB	GD	GP	GI	AOB/P
Del Infante 95 P	100.7	3.8	5.8	1.8	9.1
Del Infante 4047	Temperamento	Prepucio	F. parto		
	4	2	4		



1990	Del Infante 1990				
	18/9/20	23m	Base	-	
Pancho	TP	PN	Peso	Frame	
Nando	IA	43	532	3.5	
Del Infante 667	CE	LT	MT		
	38	12.5	1031		
S. colectivo	AOB	GD	GP	GI	AOB/P
Del Infante 1068	86.6	6.3	9.5	2.7	7.3
Del Infante 446	Temperamento	Prepucio	F. parto		
	4	2.5	3		



Mili y Juanfra dando una manito en las mangas

LOTE 14 CORRAL 14

1962

Del Infante 1962

25/8/20	24m	Base	-	
TP	PN	Peso	Frame	
IA	37	654	5	
CE	LT	MT		
44	14	1438		
AOB	GD	GP	GI	AOB/P
96.5	3.7	7.9	3	6.6
Temperamento	Prepucio	F. parto		
4.5	2	3.5		

Crossover
Mazacote
Del Infante 264

S. Colectivo
Del Infante 1059
Del Infante 5391



Mazacote, su padre



1987

Del Infante 1987

15/9/20	23m	Base	-	
TP	PN	Peso	Frame	
IA	44	600	4.5	
CE	LT	MT		
40	13	1115		
AOB	GD	GP	GI	AOB/P
86.7	3.7	4.7	1.9	6.5
Temperamento	Prepucio	F. parto		
4.5	4	2.5		

Pancho
Nando
Del Infante 667

Heredero
Del Infante 891
Del Infante 891



Nando, su padre

LOTE 15 CORRAL 15

1961

Del Infante 1961

25/8/20	24m	Base	-	
TP	PN	Peso	Frame	
IA	34	612	3.8	
CE	LT	MT		
39	11	831		
AOB	GD	GP	GI	AOB/P
97.4	6.5	9	2.3	7.2
Temperamento	Prepucio	F. parto		
4.5	2.5	4		

Pancho
Nando
Del Infante 667

Heredero
Del Infante 368 P
Del Infante 3996



Nando, su padre



RP 667, abuela paterna



Pancho, abuelo paterno

2004

Del Infante 2004

10/10/20	22m	Base	-	
TP	PN	Peso	Frame	
IA	41	542	3.8	
CE	LT	MT		
39	12.5	1073		
AOB	GD	GP	GI	AOB/P
90.2	2.7	6.9	2.2	7.5
Temperamento	Prepucio	F. parto		
4	3	3		

Pancho
Nando
Del Infante 667

Yas
Del Infante 723 P
Del Infante 4936



2014

Del Infante 2014

08/11/20	21m	Base	-	
TP	PN	Peso	Frame	
SN	37	600	4.7	
CE	LT	MT		
39	11	831		
AOB	GD	GP	GI	AOB/P
90.9	4.8	6.9	2.3	6.8
Temperamento	Prepucio	F. parto		
3	3	4		

Pancho
Mostaza
Del Infante 667

Curupay
Del Infante 266
Del Infante 79



Mostaza, padre del 2014



RP 266, su madre

ASESÓRESE CON NOSOTROS

Aproveche nuestra trayectoria para conocer las herramientas que lo harán llegar más rápido a sus objetivos.



Una enorme ventaja que brinda El Coraje es la trayectoria y el conocer en profundidad la raza en toda la región.

El Brangus es una raza fantástica en cuanto a productividad e impacto para quienes la usan, pero como toda raza sintética tiene una gran variación y ésta se refleja en los padres para inseminación, toros comerciales, donantes, etc. Esa variación puede jugar a nuestro favor siempre y cuando sepamos cuáles son los objetivos que tenemos y con qué herramientas podemos lograrlos.

Sabemos que este negocio se basa en el largoplacismo y esto se logra únicamente cuando nuestros clientes alcanzan sus metas productivas año tras año y ese es nuestro mayor objetivo como generadores de genética bovina.

Antes de realizar cualquier inversión en genética converse con nosotros y seguro tendrá un camino más corto y con menos tropiezos.

Estamos para ayudarlos y **nuestra meta es que a nuestros clientes les vaya cada vez mejor.**

TOROS JÓVENES

NUTRICIÓN Y MANEJO

En el caso de los toros de 18/20 meses de edad, fueron nacidos en otoño y destetados precozmente con suplementación hasta los 6 meses de vida en donde continuaron en praderas de Festuca con Lotus San Gabriel, hasta el verano donde pastorearon una pradera de achicoria y festuca hasta el mes de Junio en donde por situaciones climáticas muy adversas debieron permanecer en un bajo con fardos de lotus y una suplementación con Burlanda y minerales al 1% del pv durante 45 días para luego entrar a Raigrás Winter Star III, con una suplementación en base a maíz a razón del 0,4% del P/V hasta el 29 de setiembre.

SANIDAD PREVENTIVA

Premunización realizada desde terneros con hemovacuna de Laboratorio König.
Clostridiosis, tres dosis.
Carbunco

EXAMEN CLINICO

Aptitud reproductiva evaluada y garantizada, registrándose circunferencia escrotal, largo testicular y calidad seminal.

EXAMEN DE LABORATORIO

Todos los toros mostraron resultado NEGATIVO a las pruebas de Brucelosis, Tuberculosis y Campylobacteriosis cumpliendo con las normas vigentes para la venta de reproductores.

**AQUEL REPRODUCTOR QUE VAYA A ZONAS AFECTADAS POR GARRAPATA
DEBERÁ SER COMUNICADO PARA REFORZAR SU INMUNIDAD.**

PARA TENER MUY EN CUENTA

Los toros que se presentan a continuación son superiores en precocidad sexual y en crecimiento a esta corta edad, lo cual los convierte en una herramienta ideal para producir más y mejores animales.

PERO, están comprando animales con un promedio de 17 meses que no han terminado su recría y desarrollo aún. Además, les tocará su cambio de dentición en el campo donde vayan a trabajar. Por lo tanto, si no tienen cómo o no quieren ayudarlos a terminar su recría, hacerlos trabajar por un corto período de tiempo (máximo 60 días) sobretodo en su primer entore, si no le van a dar buenas condiciones después del mismo, se recomienda que no compren esta categoría de toros.

Hacemos esta aclaración con el fin de no generarnos futuros inconvenientes.



LOTE 16 CORRAL 16

1385

Del Infante 1385

	27/5/21	15m	P1	11234	
Maitén	TP	PN	Peso	Frame	
Temporal	FIV	-	546	3.5	
Del Infante 708	CE	LT	MT		
	40	12	988		
Tabasco	AOB	GD	GP	GI	AOB/P
Del Infante 1152	81.2	5.3	10.1	2.2	6.7
Del Infante 667	Temperamento	Prepucio	F. parto		
	3	3.5	4		



Temporal, su padre



RP 1152, su madre



RP 667, su abuela

¡¡COMPADRÓN!! Hace honor a su nombre con su estampa, masculinidad y prestancia. Tremendo hijo de Agustina (RP 1152) hermana entera de Drago, adquirida por nuestro amigo Gerardo Alanís de México. Compadrón se muestra moderado en su tamaño, blando de engorde, de gran volumen y alta CE. Pedigree bastante abierto para usar en las principales líneas del brangus de la región sumado a tremendo respaldo genético a través de su madre y abuela. Atención a un toro con nivel centro de inseminación para utilizar en los programas genéticos mas exigentes.

1387

Del Infante 1387

	28/5/21	15m	Def	11236	
Picante	TP	PN	Peso	Frame	
Pimentón	FIV	-	526	3.4	
Tres cruces DC 6061	CE	LT	MT		
	39	11	831		
Visionario	AOB	GD	GP	GI	AOB/P
Del Infante 1182	84.2	9	10.5	2.7	7.2
Del Infante 667	Temperamento	Prepucio	F. parto		
	5	2	4.5		



RP 1182, su madre



RP 667, su abuela

Productivo por donde se lo mire, el 1387 se muestra sumamente manso, correctísimo en su línea inferior, profundo, blando de engorde y con facilidad de parto. Su distribución de la grasa es muy buena y su marbling en relación a sus 15 meses también. Su madre fue precio máximo en el 2020 adquirida por cabaña La Medalla de Corrientes Argentina y su abuela la increíble 667. **¡¡ATENCIÓN A OTRO GRAN PADRE COLORADO CON MUCHO ÉNFASIS EN PRODUCCIÓN DE LOS QUE NO ABUNDAN!!**



LOTE 17 CORRAL 17

1316

Del Infante 1316

	12/1/21	19m	Def	10900	
Crossover	TP	PN	Peso	Frame	
Mazacote	FIV	-	600	4.5	
Del Infante 264	CE	LT	MT		
	42	13.5	1340		
Pancho	AOB	GD	GP	GI	AOB/P
Del Infante 1020	10.6	4.2	4.7	1.8	7.5
Del Infante 667	Temperamento	Prepucio	F. parto		
	3	4	3		



Alemán, hno materno



RP 1020, su madre

1323

Del Infante 1323

	16/2/21	18m	Def	11085	
Crossover	TP	PN	Peso	Frame	
Mazacote	FIV	-	586	4.2	
Del Infante 264	CE	LT	MT		
	41	13.5	1291		
Torque	AOB	GD	GP	GI	AOB/P
Del Infante 667	78	4.3	6.3	2.4	6
Del Infante 266	Temperamento	Prepucio	F. parto		
	4	3.5	3		



Mazacote, su padre



RP 667, su madre



Consistente, hno entero

LOTE 18 CORRAL 18

1336

Del Infante 13356

	27/2/21	18m	Def	11058	
Pancho	TP	PN	Peso	Frame	
Nando	FIV	-	469	3.5	
Del Infante 667	CE	LT	MT		
	40.5	12.5	1157		
Gerardo	AOB	GD	GP	GI	AOB/P
Sauce andariega 9	91	6	7.4	2.2	8.7
Del Infante 637	Temperamento	Prepucio	F. parto		
	4	2	3		



Nando, su padre



RP 667, su abuela materna

2132

Del Infante 2132

	20/2/21	18m	Base	-	
Pancho	TP	PN	Peso	Frame	
Nando	IA	-	496	3	
Del Infante 667	CE	LT	MT		
	39.5	12.5	1115		
S.Colectivo	AOB	GD	GP	GI	AOB/P
Del Infante 1596	98	4.8	6.8	1.5	8.9
Del Infante 4920	Temperamento	Prepucio	F. parto		
	4	3	4		



LOTE 19

CORRAL 19

1325

Del Infante 1325

	18/2/21	18m	Def	11087	
Crossover	TP	PN	Peso	Frame	
Mazacote	FIV	-	471	3.5	
Del Infante 264	CE	LT	MT		
	38	10	686		
Torque	AOB	GD	GP	GI	AOB/P
Del Infante 667	73	2.8	3.7	1.8	7
Del Infante 266	Temperamento	Prepucio	F. parto		
	4.5	3.5	3		



RP 667, su madre



Mazacote, su padre



Consistente, hno entero

1317

Del Infante 1317

	13/2/21	18m	Def	11079	
Crossover	TP	PN	Peso	Frame	
Mazacote	FIV	-	498	3.8	
Del Infante 264	CE	LT	MT		
	41	12	1023		
Torque	AOB	GD	GP	GI	AOB/P
Del Infante 667	84	4.3	7.9	1.7	7.6
Del Infante 266	Temperamento	Prepucio	F. parto		
	4	3	3		

LOTE 20

CORRAL 20



Trio de jóvenes toros hijos de la 1183, donante que adquirieron nuestros amigos de cabaña Don Nadir de producción muy homogénea. Estos hijos de tabasco se muestran con alto nivel de acebuzamiento y calidad racial, sumado a mucho ancho en su posterior y muchas generaciones de Brangus productivo.



Tabasco, su padre



RP 1183, su madre

1374

Del Infante 1374

	11/5/21	15m	Def	11223	
Don Ciriaco	TP	PN	Peso	Frame	
Tabasco	FIV	-	459	4	
Rancho 780 T/E	CE	LT	MT		
	39	12	952		
Torque	AOB	GD	GP	GI	AOB/P
Del Infante 1183	78.3	3.8	4.2	1.9	7.7
Del Infante 865	Temperamento	Prepucio	F. parto		
	4	2.5	4		

1373

Del Infante 1373

	11/5/21	15m	Def	11222	
Don Ciriaco	TP	PN	Peso	Frame	
Tabasco	FIV	-	465	4.2	
Rancho 780 T/E	CE	LT	MT		
	36	9.5	586		
Torque	AOB	GD	GP	GI	AOB/P
Del Infante 1183	86	4.7	7.4	1.8	8.3
Del Infante 865	Temperamento	Prepucio	F. parto		
	4	3	4		

LOTE 21

CORRAL 21

1368

Del Infante 1368

	11/5/21	15m	Def	11217	
Don Ciriaco	TP	PN	Peso	Frame	
Tabasco	FIV	-	422	4.5	
Rancho 780 T/E	CE	LT	MT		
	38	12	916		
Torque	AOB	GD	GP	GI	AOB/P
Del Infante 1183	79.8	5.4	4.7	1.8	8.5
Del Infante 865	Temperamento	Prepucio	F. parto		
	4	2.5	4		



RP 1183, su madre



RP 865, abuela materna



RP 73, bisabuela



2118

Del Infante 2118

	24/2/21	18m	Base	-	
Yastá	TP	PN	Peso	Frame	
Maitén	IA	29	438	2.8	
Corralero Relmun	CE	LT	MT		
	35.5	10.5	741		
S. Colectivo	AOB	GD	GP	GI	AOB/P
Del Infante 1375	76.7	3.7	4.7	2.4	7.9
Del Infante 4908	Temperamento	Prepucio	F. parto		
	4	1.5	5		



LOTE 22

CORRAL 22

1319

Del Infante 1319

	13/2/21	18m	Def	11081	
Tabasco	TP	PN	Peso	Frame	
Drago	FIV	-	438	3	
Del Infante 667	CE	LT	MT		
	34	11.5	772		
Torque	AOB	GD	GP	GI	AOB/P
Del Infante 941	69.3	3.2	5.8	1.7	7.1
Del Infante 610	Temperamento	Prepucio	F. parto		
	3	3	4		



Drago, su padre



RP 941, su madre

1351

Del Infante 1351

	04/3/21	17m	Def	11073	
Don Ciriaco	TP	PN	Peso	Frame	
Tabasco	FIV	-	450	2.7	
Rancho 780 T/E	CE	LT	MT		
	39	13	1073		
Torque	AOB	GD	GP	GI	AOB/P
Del Infante 1183	86.3	4.5	6.8	2.1	8.6
Del Infante 865	Temperamento	Prepucio	F. parto		
	4.5	3	4		



Tabasco, su padre



RP 1183, su madre



LOTE 23 CORRAL 23

1391	Del Infante 1391				
	30/5/21	15m	P1	11241	
Maitén	TP	PN	Peso	Frame	
Temporal	FIV	-	413	3.5	
Del Infante 708	CE	LT	MT		
	38	12	916		
Tabasco	AOB	GD	GP	GI	AOB/P
Del Infante 1154	73	3.7	4.7	1.9	7.9
Del Infante 667	Temperamento	Prepucio	F. parto		
	3	2	4.5		

2133	Del Infante 2133				
	04/3/21	15m	Base	-	
Crossover	TP	PN	Peso	Frame	
Mazacote	FIV	-	448	4	
Del Infante 264	CE	LT	MT		
	39	12	952		
Pancho	AOB	GD	GP	GI	AOB/P
Del Infante 937	82.9	5.3	6.9	2.6	8.3
Del Infante 667	Temperamento	Prepucio	F. parto		
	4.5	2.5	4		



LOTE 25 CORRAL 25



2138	Del Infante 2138				
	10/5/21	15m	Base	-	
Picante	TP	PN	Peso	Frame	
Pimentón	FIV	-	370	2.8	
Tres Cruces DC 6061 T/E	CE	LT	MT		
	36.5	11.5	880		
Visionario	AOB	GD	GP	GI	AOB/P
Del Infante 1182	59	4.2	4.7	1.9	7.2
Del Infante 667	Temperamento	Prepucio	F. parto		
	4.5	2.5	4.5		

2139	Del Infante 2139				
	11/5/21	15m	Base	-	
Picante	TP	PN	Peso	Frame	
Pimentón	FIV	-	405	2.8	
Tres Cruces DC 6061 T/E	CE	LT	MT		
	37	12	880		
Visionario	AOB	GD	GP	GI	AOB/P
Del Infante 1182	78.9	3.2	4.7	2.1	8.8
Del Infante 667	Temperamento	Prepucio	F. parto		
	4.5	3	4.5		

Dúo de toros jóvenes con la preparación justa, con muchísima precocidad y excelente temperamento. Ellos son hermanos enteros del RP 1387 (corral 16) uno de los mejores toros de esta oferta. ¡¡PRECOCIDAD Y CONSISTENCIA ASEGURADA!!



Pimentón, su padre



RP 1182, su madre



RP 1387, hno entero de ambos



Temporal, su padre

RP 1154, su madre

RP 667, abuela materna de ambos toros

Mazacote, su padre

RP 937, su madre



LOTE 24 CORRAL 24



1395	Del Infante 1395				
	3/6/21	14m	P2	11245	
Picante	TP	PN	Peso	Frame	
Pimentón	FIV	-	420	3.2	
Tres Cruces DC 6061 T/E	CE	LT	MT		
	39.5	13	1051		
Visionario	AOB	GD	GP	GI	AOB/P
Del Infante 1182	67.7	2.6	4.7	2.1	7.3
Del Infante 667	Temperamento	Prepucio	F. parto		
	5	4.5	4		

1357	Del Infante 1357				
	05/5/21	15m	P2	11206	
Don Ciriaco	TP	PN	Peso	Frame	
Tabasco	FIV	-	444	3.8	
Rancho 780 T/E	CE	LT	MT		
	37.5	10	686		
Mazacote	AOB	GD	GP	GI	AOB/P
Del Infante 1215	74.7	4.2	4.7	2.2	7.6
Del Infante 1020	Temperamento	Prepucio	F. parto		
	4	4	3.5		



RP 1182, su madre



RP 667, abuela



RP 1215, su madre



RP 667, abuela

LOTE 26 CORRAL 26

1364	Del Infante 1364				
	10/5/21	15m	P1	11213	
Don Ciriaco	TP	PN	Peso	Frame	
Tabasco	FIV	-	490	5	
Rancho 780 T/E	CE	LT	MT		
	39	12.5	1073		
Mazacote	AOB	GD	GP	GI	AOB/P
Del Infante 1215	62.8	3.8	3.7	1.9	5.8
Del Infante 1020	Temperamento	Prepucio	F. parto		
	4	2.5	4		



Tabasco, su padre



RP 1215, su madre

1380	Del Infante 1380				
	12/5/21	15m	Base	-	
Don Ciriaco	TP	PN	Peso	Frame	
Tabasco	FIV	-	475	4.8	
Rancho 780 T/E	CE	LT	MT		
	38	12	916		
Gerardo	AOB	GD	GP	GI	AOB/P
Sauce andariega 9	82	3.7	5.8	2	7.8
Del Infante 637	Temperamento	Prepucio	F. parto		
	4	3	3		

2127	Del Infante 2127				
	23/2/21	18m	Base	-	
Pancho	TP	PN	Peso	Frame	
Nando	IA	34	481	3.5	
Del Infante 667	CE	LT	MT		
	35	10	613		
Mr. Brangus	AOB	GD	GP	GI	AOB/P
Del Infante 1015	75.4	5.7	8.4	1.8	7.1
Del Infante 5582	Temperamento	Prepucio	F. parto		
	3	1.5	4		



Nando, su padre





1390	Del Infante 1390			
	29/5/21	15m	P1	11240
Maitén	TP	PN	Peso	Frame
	FIV	-	450	3.7
Temporal	CE	LT	MT	
	39	13	1073	
Del Infante 708	AOB	GD	GP	GI
	78.5	4.8	5.8	1.9
Tabasco	AOB/P	Temperamento	Prepucio	F. parto
	7.8	3.5	4	4

1370	Del Infante 1370			
	11/5/21	15m	Def	11219
Don Ciriaco	TP	PN	Peso	Frame
	FIV	-	453	3.7
Tabasco	CE	LT	MT	
	39	12.5	1073	
Rancho 780 T/E	AOB	GD	GP	GI
	80.2	3.5	4.7	2
Mazacote	AOB/P	Temperamento	Prepucio	F. parto
	8	3	4	4



Tabasco, su padre



RP 1215, su madre



Temporal, su padre



RP 1154, su madre

TRANSPARENCIA, OBJETIVIDAD Y CONSTANTE EVOLUCIÓN



CONDICIONES DEL NEGOCIO POR LA COMPRA DEL **50%** DE UNA DONANTE:

- La donante compartida permanecerá en nuestro centro de reproducción
- Se repartirán las aspiraciones una para el criador, otra para el comprador y cada parte elegirá el toro para combinar con ella. Si el comprador lo desea, se le brindará asesoramiento gratuito sobre qué padre utilizar sobre su donante.
- Año por medio se deberá preñar esa donante y el pago por los costos de pastoreo, infraestructura, sanidad, etc. será efectuado a través de la cría que estará de año por medio.
- Los embriones que se produzcan para cada parte son propiedad de cada una, teniendo total libertad de ambas partes de hacer con los mismos lo que cada uno considere necesario, ya sea implantarlos, capitalizarlos o venderlos.
- **Extranjeros!**
El Pago se podrá efectuar mediante la primer exportación que se haga con los embriones de las donantes.



SANIDAD

EXAMEN CLINICO

El diagnóstico de gestación se realizó mediante ultrasonografía.

EXAMEN DE LABORATORIO

Los vientres han mostrado resultado **NEGATIVO** a las pruebas de Brucelosis y tuberculosis cumpliendo con las normas vigentes para la venta de reproductores.

NUTRICIÓN

En referencia a las hembras, las vaquillonas de más de 15 meses se prepararon 100% a pasto debido a su muy buena condición. Las terneras se prepararon sobre pasturas de festuca junto con una suplementación a 0,7% pv desde el 15 de abril hasta el 10 de agosto, momento en el cual se les retira el suplemento.

LOTE 28 CORRAL 28

Primeras y tan esperadas hijas de Mili en presentarse a venta. Su madre RP 1188 es una de las mejores hijas de la 667 y su producción es impecable. Estas jóvenes donantes se muestran sumamente profundas, de muy fácil engrasamiento, altas en marbling, de bajo peso al nacer y con excelente precocidad sexual. Preparadas 100% a pasto se muestran con tremendo volumen y por encima de 4% de grasa intramuscular. Esta genética es la que necesitamos para producir carne de calidad a pasto. Paquete completo para quienes somos productivistas y buscamos mucho más que solo vacas lindas.



1348	Del Infante 1348				
	03/03/21	17 m	P1	11070	
Maitén	TP	PN	Peso	Frame	
Temporal	FIV	34	409	2.8	
	AOB	GD	GP	GI	AOB/P
Del Infante 708	76.8	10.2	16.9	4.8	8.5
Visionario	Temperamento	Ombliigo	F. parto		
Del Infante 1188	3	1.5	5		
Del Infante 667	Est.Reproductivo	Fecha servicio	Toro		
	Preñada	5/4/22	Aleman		



RP 667, su abuela



RP 1188, Mili madre de ambas



LOTE 29 CORRAL 29



Tremenda hija de Drago con el físico que a todos nos gusta. Su madre fue precio máximo en el 2019 adquirida por nuestros amigos de El guayabo de Argentina. Su abuela es hermana entera de Pancho y su tatarabuela es madre de Don Quijote, toro padre que exportamos en pie a Argentina hace ya varios años. Primera hija de Drago que ofrecemos y muestra el fenotipo que su padre transmite.

1322	Del Infante 1322				
	15/02/21	18m	Def	11084	
Tabasco	TP	PN	Peso	Frame	
Drago	FIV	38	409	3.8	
	AOB	GD	GP	GI	AOB/P
Del Infante 667	72.9	5.3	8.4	3.2	8
Torque	Temperamento	Ombliigo	F. parto		
Del Infante 941	4	3	3		
Del Infante 610	Est.Reproductivo	Fecha servicio	Toro		
	Preñada	Monta	Forlán		



RP 1320, hermano entero



RP 941, su madre



Drago, su padre



RP 106, tatarabuela



RP 1289, precio máximo 2021. Hna materna



1349	Del Infante 1349				
	04/03/21	17 m	P1	11071	
Maitén	TP	PN	Peso	Frame	
Temporal	FIV	30	393	2.8	
	AOB	GD	GP	GI	AOB/P
Del Infante 708	66.4	8.6	14.7	4.2	7.6
Visionario	Temperamento	Ombliigo	F. parto		
Del Infante 1188	3	1.5	5		
Del Infante 667	Est.Reproductivo	Fecha servicio	Toro		
	Preñada	Monta	Forlan		



RP 79, Tatarabuela de ambas



Temporal, padre de ambas





1360	Del Infante 1360	09/05/21	15 m	Def	11209
Yastá		TP	PN	Peso	Frame
Maitén		IA	25	423	3.2
Corralero Relmún		AOB	GD	GP	GI
		72.3	6.1	13.2	2.5
		7.7			
Mazaco		Temperamento	Ombigo	F. parto	
Del Infante 1215		4	2.5	5	
Del Infante 1020		Est.Reproductivo	Fecha servicio	Toro	
		Preñada	01/06/22	Alemán	



RP 1215, su madre



RP 667, bisabuela de ambas



Dúo de hembras de sexta generación de donantes probadas, consagradas y con muchísima consistencia. Ambas de muchísima facilidad de parto, tamaño moderado a chico, preñadas a los 12 meses y muy buenas productoras de embriones. La madre de la 1261 es la 1212 donante de excelente producción que compartimos su propiedad con cabaña la Porta de Paraguay. La 1360 es la hija natural de la 1215 donante que compartimos su propiedad con nuestros amigos de Rincón de Ibera, Argentina. Las madres de ambas se preñaron a los 11 meses de edad y parieron terneros muy livianos a sus 20 meses. Las abuelas de la 1360 y 1361 son hermanas enteras de Nando y su bis abuela es nada más ni nada menos que la tan popular 667. Mucha historia y mucho futuro en estas jóvenes donantes.

1361	Del Infante 1361	09/05/21	15 m	P1	11210
Maitén		TP	PN	Peso	Frame
Temporal		FIV	20	384	3.2
Del Infante 708		AOB	GD	GP	GI
		75.3	9.5	10.5	3.6
		8.8			
Visionario		Temperamento	Ombigo	F. parto	
Del Infante 1212		5	2.5	5	
Del Infante 937		Est.Reproductivo	Fecha servicio	Toro	
		Preñada	01/06/22	Alemán	



Temporal, su padre



RP 1212, madre de 1361



1414	Del Infante 1414	06/08/21	12 m	Def	11569
Tommy		TP	PN	Peso	Frame
Alemán		IA	31	354	2.6
Del Infante 1020		AOB	GD	GP	GI
		71.7	7.7	10.5	2.5
		9.1			
Pancho		Temperamento	Ombigo	F. parto	
Del Infante 1099		4	1.5	4.5	
Del Infante 875					



Alemán, su padre



1407	Del Infante 1407	17/07/21	13 m	Def	11257
Picante		TP	PN	Peso	Frame
Pimentón		FIV	31	328	3
Tres Cruces DC 6061 T/E		AOB	GD	GP	GI
		57.9	5.9	7.4	3.1
		7.9			
Pancho		Temperamento	Ombigo	F. parto	
Del Infante 937		4	3	4	
Del Infante 667					



RP 937, su madre



Duo de jóvenes donantes con novedosos pedigrees. La RP 1407 es hermana entera de Holístico, PRV y Racional, tres tremendos jóvenes padres que ya estamos empezando a usar en nuestro programa. La 1414 es una de las primeras hijas de Alemán que ofrecemos con su mismo volumen, tamaño moderado a chico, mucho músculo y muy fácil engrasamiento. Bajo peso al nacer en ambas y alta consistencia garantizada por generaciones de donantes.



Plantando monte de nogales la Séptima generación en el mismo campo

Oportunidad única de acceder a las mejores 7 hembras generación 2022. Se ofrece el 50% de dos de las mismas. Adelántese 1 año a la elección de lo mejor que nuestro programa ofrece.

OBTENGA DE PRIMERA MANO LA GENÉTICA DE ESTOS VACONES Y DE ESTOS MUY PRODUCTIVOS PADRES



Maitén Exigente Del Infante 715	Del Infante 1437	24/01/22	7m	Def
Visionario	TP	PN	Peso	
Del Infante 1188 Del Infante 667	SN	27	240	

Yas Criador Del Infante 284	Del Infante 1446	28/01/22	7m	Def
Visionario	TP	PN	Peso	
Del Infante 1188 Del Infante 667	FIV	31	328	

Don Ciriaco Tabasco Rancho 780 T/E	Del Infante 1439	26/01/22	7m	Def
Torque	TP	PN	Peso	
Del Infante 667 Del Infante 266	FIV	30	254	

Yas Criador Del Infante 284	Del Infante 1450	30/01/22	7m	Def
Pancho	TP	PN	Peso	
Del Infante 937 Del Infante 667	FIV	30	250	

Tommy Alemán Del Infante 1020	Del Infante 1449	30/01/22	7m	Def
Del Infante 660	TP	PN	Peso	
Del Infante 1070 Del Infante 667	FIV	31	240	

Tommy Alemán Del Infante 1020	Del Infante 1479	06/03/22	6m	Def
Profit	TP	PN	Peso	
Del Infante 1276 Del Infante 1020	SN	36	230	

Maitén Exigente Del Infante 715	Del Infante 1468	09/02/22	7m	Def
Panchito	TP	PN	Peso	
Del Infante 1248 Del Infante 937	SN	20	221	

RP

RP 1449



Donación para CENPADI

3 Embriones de RP 937 x PIMENTÓN, misma combinación que dió como resultado a PRV, Holístico y Racional



HOLISTICO



RACIONAL

Donación para Hogar de Ansianos Sarandí Del Yí

2 paquetes de 20 dosis de semen de Holístico o PRV a elección del comprador (sujeto a disponibilidad)

NOTAS:



GRACIAS POR CONFIAR EN NUESTRO TRABAJO!!

Pablo Bove
099961811
bove_itzaina@hotmail.com

Andrés Bove
099758927
aboveitzaina@gmail.com



Para acceder a la ubicación exacta escanee este código QR con su Smartphone



LOS ANIMALES DE ESTE CATÁLOGO NO HAN SIDO MODIFICADOS DIGITALMENTE